

PRU BANLAY

infos #4



Chers habitants du Banlay et chers usagers
Vous avez pu l'observer cet été : le Nouveau programme national de renouvellement urbain (NPNRU) du Banlay est entré de plain-pied dans la réalité avec les premières démolitions rue Henri-Foucaud et rue Gustave-Flaubert. Face à ces changements profonds qui s'annoncent, l'ambition de la municipalité reste de vous associer le plus possible à tous les événements et les transformations que va connaître le quartier jusqu'en 2027. C'est pourquoi, face à un projet de d'envergure comme celui-ci (72 M € de budget), nous avons voulu mettre en place

des outils adaptés, innovants en matière de démocratie « augmentée ». En cela, avec les premiers Banlay'change qui se sont tenus cet été (*voir p. 4*) – qui en appelleront d'autres en 2022 – et la mise en place du collectif proximité (*voir notre dossier*), nous faisons le choix assumé d'ouvrir les espaces de dialogue et d'interpellation pour vous permettre, habitants ou usagers, de contribuer aux grandes décisions qui vont durablement dessiner le nouveau visage du Banlay. Il n'en tient à présent qu'à vous, si vous le souhaitez, de saisir ces opportunités et de vous impliquer ou de continuer de le faire.

Denis Thuriot

Maire de Nevers
Président de Nevers Agglomération
Conseiller régional

Amandine Boujlilat

Adjointe déléguée à la proximité, à la relation citoyenne et à la cohésion sociale.
1^{ère} vice-présidente de Nevers Agglomération

LE COLLECTIF DE PROXIMITÉ : UN GROUPE DE TRAVAIL INÉDIT AU CŒUR DU NPNRU

Constitué de quatorze membres, le collectif de proximité s'est réuni pour la première fois en juillet. On vous explique le rôle de cette instance démocratique pas comme les autres.

Si tout le monde connaît plus ou moins le principe des consultations ou concertations publiques et celui des conseils de quartier et des conseils citoyens, la création du **collectif de proximité du Banlay** en juillet 2021 fait incontestablement partie des derniers-nés en matière de démocratie « augmentée ». Démocratie « augmentée » ? Quézaco ? Elle a pour objectif de favoriser **l'implication des citoyens** dans les décisions prises par la municipalité. Par principe, **elle s'adresse à tous**. De ce fait, la destinée du collectif est inextricablement liée au devenir du quartier, dans le cadre du NPNRU.

Des habitants et usagers volontaires

Dès le mois de juin, un appel à candidature a été lancé par la Laboratoire des projets et des innovations (LPI) de la Ville de Nevers, adressé aux habitants et usagers du quartier n'étant membres d'aucune instance participative. À la suite de ce dernier, quatorze personnes volontaires ont été désignées pour faire partie de ce collectif. Parmi eux, de simples

habitants, des commerçants, des personnes issues du monde médical, de l'Éducation nationale, du monde associatif et social, ainsi que des représentants des bailleurs. Le collectif se réunit une fois par trimestre.

La prochaine session se tiendra le 18 novembre.



14 personnes volontaires ont été désignées.



Un relais d'informations dans les deux sens

À la fois espace de dialogue et d'écoute et groupe de travail, le collectif de proximité a vocation à **co-construire et réfléchir activement sur des thématiques liées directement au projet de rénovation urbaine du Banlay** : espaces et équipements publics, commerce et vie économique, vie sociale et sportive, économie sociale et solidaire, futur pôle de santé, pôle administratif et scolaire, sécurité, sûreté et tranquillité urbaine et bien entendu habitat.

Il est également au cœur de l'information, en raison de sa proximité avec les techniciens en charge du projet, et peut jouer un véritable rôle d'ambassadeurs auprès de vous. « Avec ce projet d'ampleur que constitue le NPNRU, il est vital pour la municipalité d'impliquer des habitants et des usagers du quartier et de Nevers pour leur permettre de suivre les évolutions, donner leur avis, mais aussi informer et faire remonter les besoins », insiste Amandine Boujlilat, adjointe déléguée à la Proximité, la relation citoyenne et la cohésion sociale.

N'hésitez donc pas à les interpellier à collectif.proximite@ville-nevers.fr.



Abderrahmane Fellag
Habitant du Banlay

Je me suis porté volontaire parce que j'ai envie de contribuer à l'amélioration de mon quartier au quotidien, surtout avec les futurs aménagements qui arrivent. Faire partie de ce groupe de travail est très intéressant pour discuter des idées et des projets à venir et pour les partager avec les voisins et les jeunes que je rencontre.



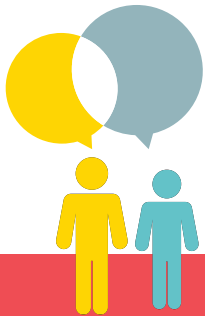
Alexandre Lavour
Directeur du centre social du Banlay

Notre rôle est de faire de la remontée d'informations auprès des habitants et des partenaires, de leur donner une visibilité sur toutes les étapes qui vont jaloner le projet et de leur faire prendre conscience des enjeux. Dans ce collectif, chacun apporte une vision très complémentaire : associative, commerciale, éducative et bien entendu d'usager et d'habitant.



Corinne Dubas
Habitante du quartier

J'habite au Banlay depuis 14 ans. Je ne me suis jamais impliquée dans la vie du quartier auparavant et c'est en recevant le flyer pour candidater au collectif de proximité que cela m'a donné envie de participer. Je vais pouvoir partager mon point de vue sur ce beau projet, tout en faisant remonter aussi les avis et remarques de mon voisinage.



LE COLLECTIF DE PROXIMITÉ, C'EST :

- 6 habitants du quartier (non membres d'autres instances participatives) : Corinne Bourgeois, Corinne Dubas, Abderrahmane Fellag, Vincent Kizeba Kikam, Georgette Muhindo Luendo et Taïeb Tijani
- 1 représentant des acteurs associatifs et sportifs : Alexandre Lavour (centre social)
- 1 représentante des acteurs commerciaux : Sophie Joly (pharmacienne)
- 1 représentant des acteurs médicaux : Dr Tiberiu Mihaiu (médecin)
- 3 représentants des acteurs de l'Éducation nationale : Nathalie Richard (école Georges-Guynemer), Nadine Bourdin (école Blaise-Pascal), Philippe Sullo (collège Adam-Billaut)
- 2 représentants des bailleurs : Yann Thonon (Nièvre Habitat), Chloé Petitgas (1001 Vies Habitat)



BANLAY'CHANGE.
L'ÉMISSION SUR LE PRU

7h30

**C'est l'heure de diffusion de l'émission
« Le Banlay'change » chaque dernier
jeudi du mois sur Bac FM (106.1).
Podcasts possibles.**



Un Banlay'change riche d'enseignements

Après les abords de l'école Blaise-Pascal, un deuxième « Banlay'change » s'est tenu le 18 septembre sur **le devenir des futurs espaces publics de l'îlot Saint-Exupéry et de la rue Ernest-Renan**. Dans une ambiance détendue près d'une cinquantaine de personnes se sont rendues sur place tout au long de l'après-midi. Grâce à la présence d'un paysagiste concepteur de SLG Paysage, société maître d'œuvre pour les aménagements des futurs espaces publics, les participants ont pu voir se dessiner sous leurs yeux de futurs aménagements possibles. Cette méthode a notamment permis de rendre encore plus palpable le champ des possibles, une fois passées la phase des relogements / démolitions prévue à l'horizon 2025-2026 sur l'îlot.



« Mais au fait, c'est quoi la biodiversité ? »

Une animation pédagogique à destination **de la classe CM1-CM2 de l'école Georges-Guynemer** s'est tenue lundi 18 octobre. Une opportunité pour les enfants de mieux comprendre les enjeux liés à la faune et la flore et d'arpenter le quartier en compagnie de Roxane Bron, écologue de DCI Environnement, chargée en parallèle d'un inventaire de la biodiversité qui vient de se terminer. Ce dernier va prochainement permettre d'apporter des précieux conseils pour les futurs aménagements paysagers du quartier. À suivre...